



UNIVERSITY OF  
**TORONTO**  
MISSISSAUGA

**UTM RESIDENCE**  
EXCELLENCE LIVES HERE



**2027-2026**

دليل التقديم لسكن جامعة تورنتو ميسيسوجا

## إقرار بملكية الأرض

مغادرة المنزل من أجل التعليم تجربة تحويلية كبيرة لأي طالب. ونحن نُدرك في كندا أن هذه التجربة تحمل في جزء منها تاريخ وإرث نظام المدارس الداخلية الذي يجب على السكان الأصليين والكنديين المستوطنين والوافدين الجدد مواجهته معاً، حيث نعيش جميعاً في هذا المكان. من خلال التزامنا بالتنوع والشمول، نأمل أن نؤكد على أن سكن جامعة تورنتو ميسيسوجا سيكون مجتمعاً يُقدّر فيه الطلاب تعدد جذور بعضهم، ويتعاضدون فيه، مدركين أن مسيرة حياتهم وتعلمهم ستأخذ كلاً منهم نحو آفاق مختلفة.

نود أن نبرز الأهمية التاريخية للأرض التي تقع عليها جامعة تورنتو. لقد كانت هذه الأرض، على مدى آلاف السنين، الأرض التقليدية لشعوب الهورون-ويندات والسنيكا وميسيساجاس أوف ذا كريديت. ولا يزال هذا المكان حتى اليوم موطناً لكثير من أبناء الشعوب الأصلية القادمين من أصقاع هذه القارة (جزيرة السلحفاة)، ونحن إذ نعمل على هذه الأرض، نشعر بالامتنان لهذه الفرصة.

## مهمتنا

يسعى قسم الإسكان الطلابي والحياة السكنية في جامعة تورنتو ميسيسوجا إلى إنشاء مجتمعات آمنة وشاملة تعمل كأساس للتميز الأكاديمي والتطور الذاتي. من خلال برامج مدروسة، وخدمات شاملة، ومرافق عالية الجودة، يلتزم فريقنا المخلص بتهيئة بيئة سكنية يشعر فيها كل طالب بالتقدير، وتمكينه من الازدهار والنجاح.



## جدول المحتويات

- 4 مخطط مقارنة بين السكن داخل وخارج الحرم الجامعي  
 5 مخطط المقارنة بين الغرف  
 7 التقدم بطلب للحصول على السكن  
 8 التواريخ والمواعيد النهائية  
 9 أنماط الإسكان  
 15 رسوم السكن  
 16 خطة الوجبات  
 17 خريطة الحرم الجامعي  
 18 مجتمعات التعلم الحية (LLC)  
 20 خدمات أخرى غير الإقامة - الدعم والفرص  
 21 الأسئلة الشائعة

## مخطط مقارنة بين السكن داخل وخارج الحرم الجامعي

إليك بعض الاختلافات الرئيسية بين العيش داخل الحرم الجامعي وخارجه. هل تحتاج إلى مساعدة في اتخاذ القرار؟ اتصل بنا وسنكون سعداء بمراجعة الخيارات معك!

الفئة:	داخل الحرم الجامعي	خارج الحرم الجامعي
سهولة البحث	✓	✗
الوصول إلى الدعم داخل السكن	✓	✗
القرب من الحرم الجامعي	✓	✗
هوية المؤجر	المؤجر: الجامعة	مؤجر خاص
مدفوعات الإيجار الشهرية	قسطن رسوم السكن الصفحة 15	✓
خطة الوجبات الصفحة	✓ خطة الوجبات الصفحة 16	غير معروف
كاملة الخدمات (المرافق، الأثاث، الإنترنت، إلخ...)	✓	غير معروف
مدة العقد	عقد لمدة 8 أشهر للسنة الدراسية، مع إمكانية إعادة التقديم للسكن الصيفي لمدة 4 أشهر	غير معروف
الوصول إلى السكن البرمجة	✓ خدمات أخرى غير الإقامة، الصفحة 20	✗
الوصول إلى مرشدي السنوات العليا في السكن	✓	✗
المرافق	الوصول إلى فريق صيانة ورعاية السكن من خلال نظام أوامر العمل	غير معروف
السلامة/الأمن	سلامة الحرم الجامعي، الدعم عند الطلب، وموارد الطوارئ المتاحة	غير معروف



# مخطط مقارنة أنماط الغرف

منزل تاون هاوس فأخر مكون من غرفتي نوم	غرفتا نوم كلاسيكي منزل تاون هاوس	غرفتا نوم منزل تاون هاوس	4 غرف نوم منزل تاون هاوس	تقليدي - حمام خاص مشترك	جناح علوي	جناح	منزل تاون هاوس كلاسيكي مكون من 4 غرف نوم	تقليدي - شبه خاص الحمام						
MV	MV	LL	LL	PP	MC	NRB	EH	EH	RH	SW	OPH			
سكن السنوات العليا				سكن السنة الأولى				سكن السنة الأولى و السنوات العليا		سكن السنة الأولى				
60~	90~	12~	130~	100~	140~	400~	210~	10~	180~	25~	400~	إجمالي عدد الأسرة		
فردية	فردية/علوية فردية	فردية	فردية	فردية	فردية	فردية مزودة	مزودة/ فردية	فردية	فردية	فردية	فردية	فردية	نوع غرفة النوم	
								✓			✓	وحدات خالية من العوائق متاحة		
	✓									✓	✓	أرضيات مفروشة بالسجاد		
						✓	✓	✓	✓		✓	غرفة (غرف) دراسة		
✓	✓					✓	✓	✓	✓		✓	غرفة (غرف) مشتركة		
1	1	1	3	3	3	0	1	4	2 أو 4	3	3	1	عدد زملاء الغرفة (الذين يعيشون في نفس المنزل)	
✓	✓	✓	✓	✓	✓			✓	✓	✓	✓		مطبخ شبه خاص/غرفة معيشة <sup>1</sup>	
سرير بإطار منبسط قريب من الأرض بوصة 75 × 54	إطار منبسط قريب من الأرض سرير مرتفع بوصة 80 × 38	سرير بإطار منبسط قريب من الأرض بوصة 80 × 38	سرير بإطار منبسط قريب من الأرض بوصة 80 × 38		سرير بإطار منبسط قريب من الأرض بوصة 75 × 54	سرير بإطار منبسط قريب من الأرض بوصة 80 × 38		سرير مرتفع بوصة 80 × 38	سرير بإطار منبسط قريب من الأرض بوصة 80 × 38	سرير بإطار منبسط قريب من الأرض بوصة 80 × 38	سرير بإطار منبسط قريب من الأرض بوصة 80 × 38	سرير بإطار منبسط قريب من الأرض بوصة 80 × 38	نوع السرير وحجمه	
✓	✓	✓	✓	✓	✓			✓	✓	✓	✓		يُسمح باستخدام الميكروويف في الوحدة	
				PreMed	عالمي			التعليم LEAF		علوم الكمبيوتر		الأعمال/CCIT/ علوم الحياة	مجتمع التعلم الحي	
1	1	1	3	3	3	لا ينطبق <sup>2</sup>	لا ينطبق <sup>2</sup>	2 إلى 3	0 إلى 3	1	3	1	حمام مشترك مع عدد X من الأشخاص	
✓	✓	✓	✓	✓	✓	✓	✓	✓	✓	✓	✓	✓	إنترنت لاسلكي	
✓	✓	✓	✓	✓	✓	✓	✓	✓	✓	✓	✓	✓	مرافق غسيل الملابس	
✓	✓	✓	✓	✓	✓	✓	✓	✓	✓	✓	✓	✓	ممنوع التدخين	
✓	✓	✓	✓	✓	✓	✓	✓	✓	✓	✓	✓	✓	فواتير المرافق مشمولة (التدفئة/الماء/الكهرباء)	
✓	✓	✓	✓	✓	✓	✓	✓	✓	✓	✓	✓	✓	خطة الوجبات اللازمة	

<sup>1</sup>تحتوي قاعة أوسكار بيترسون على مطبخ مشترك في الطابق العلوي للطلاب في المبنى للمشاركة. يحتوي مبنى الإقامة الجديد علم، مطابخ مشتركة في كل طابق، الحمامات في مبنى السكن الجديد عامة وخاصة.

# التقديم على السكن

السكن مضمون لجميع الطلاب الجدد المتفرغين الذين يدخلون سنتهم الأولى في الجامعة في برنامج جامعي لأول مرة، بشرط أن يكونوا قد أكملوا الخطوات المذكورة أدناه. تعرف على المزيد حول عملية تقديم الطلبات هنا:

[www.utm.utoronto.ca/housing/applying](http://www.utm.utoronto.ca/housing/applying)

## كيفية التقديم

التقدم بطلب للحصول على السكن أمر سهل! أكمل هذه الخطوات الثلاث لتكون مؤهلاً للحصول على سكن مضمون:

1. أكمل طلب ضمان الإقامة على [StarRez \(residence.utoronto.ca\)](http://residence.utoronto.ca) بحلول 31 مارس.

2. استلم واقبل عرض القبول في جامعة تورنتو بحلول 2 يونيو.

3. سترسل هذه الخطوة إليك عبر البريد الإلكتروني بمجرد قبولك عرض جامعة تورنتو. أكمل طلب السنة الدراسية الجامعية لجامعة تورنتو ميسيسوجا 2026-2027 على [StarRez \(residence.utoronto.ca\)](http://residence.utoronto.ca). لتقديم طلبك، سيطلب منك دفع رسوم طلب غير قابلة للاسترداد وغير قابلة للتحويل بقيمة 350 دولارًا بحلول 8 يونيو 2026 الساعة 5:00 مساءً بتوقيت شرق الولايات المتحدة.

## قبول عرضك

إذا تلقت عرضًا للسكن في 15 يونيو 2026، فسيكون بوسعك قبوله من خلال الخطوات التالية:

1. سجّل الدخول إلى [StarRez \(residence.utoronto.ca\)](http://StarRez (residence.utoronto.ca)) وزيارة طلب السنة الجامعية 2026 - 2027 وانتقل إلى "عرض الطلب"

2. اقبل عرضك وادفع وديعة القبول البالغة 1,650 دولارًا بحلول 23 يوليو 2026 الساعة 5:00 مساءً بتوقيت شرق الولايات المتحدة.

تضاف وديعة القبول إلى التكلفة الإجمالية للمعيشة في السكن وهي غير قابلة للاسترداد وغير قابلة للتحويل. تُقسّم رسوم السكن على دفعتين تُضاف إلى حساب الطالب في نظام ACORN، تستحق الأولى بحلول ٢٠ سبتمبر ٢٠٢٦ والثانية بحلول ٢٠ نوفمبر ٢٠٢٦.

# الجدول الزمني

المواعيد النهائية للتقديم على السكن  
[residence.utoronto.ca](http://residence.utoronto.ca)

مارس 2026 31  
طلب ضمان السكن

يونيو 2026 2  
\*قبول عرضك في جامعة تورنتو  
بالنسبة لبعض الطلاب، قد يكون هذا التاريخ مبكرًا مثل 1 مايو\*  
يرجى مراجعة خطابك لمعرفة التاريخ المحدد

يونيو 2026 الساعة 5:00 مساءً بتوقيت شرق الولايات المتحدة 8  
طلب الالتحاق بالسنة الدراسية الجامعية 2026 - 2027 في  
جامعة تورنتو ميسيسوجا (UTM)

## بعد التقديم!

يونيو 2026 15  
إرسال تأكيدات السكن للسنة الأولى

يوليو 2026 الساعة 5:00 مساءً بتوقيت شرق الولايات المتحدة 23  
الموعد النهائي للسنة الأولى لقبول عرض السكن  
ودفع وديعة القبول

يوليو 2026 20 - 22  
إرسال تعيينات الغرفة وزميل الغرفة عبر البريد  
الإلكتروني

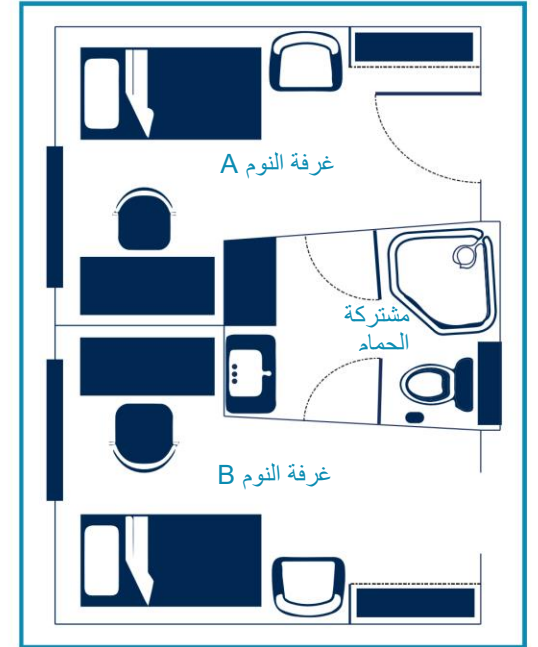
يوليو - 5 أغسطس 2026 31  
رسوم السكن (القسط الأول والثاني) المنشورة  
على ACORN

سبتمبر 2026 4 - 5  
أيام الانتقال إلى السكن

سبتمبر - 11 سبتمبر 2026 4  
بدء التوجيه



## قاعة أوسكار بيترسون



## مبنى سكني جديد

إشغال الغرفة: فردي وزوجي  
 نمط الغرفة: حمام مشترك تقليدي  
 سعر الغرفة الفردية: 17,120 دولارًا  
 سعر الغرفة الزوجية: 11,136 دولارًا

في المبنى:

- غرف مشتركة وغرف دراسة
- غرفة غسيل مشتركة
- مطابخ مجتمعية مشتركة
- غرفة موسيقى
- حمامات خاصة مشتركة في كل طابق\*

في غرفة النوم الفردية:

- سرير مزدوج الحجم بمرتبة ومكتب وكرسي مكتب وخزانة
- حجم السرير ذو الإطار المنبسط: 54 بوصة × 75 بوصة

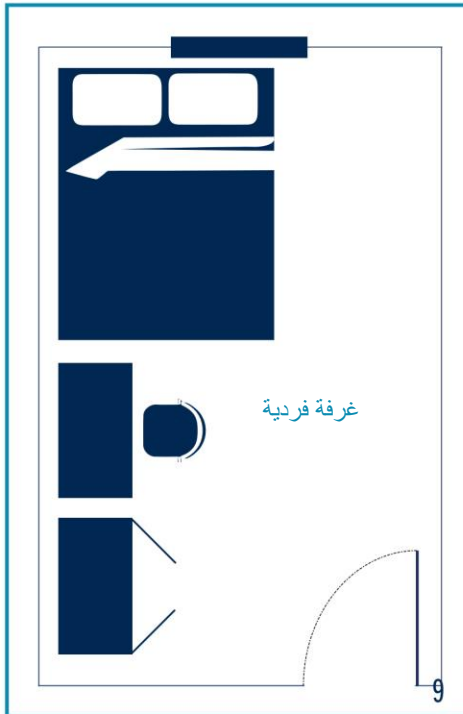
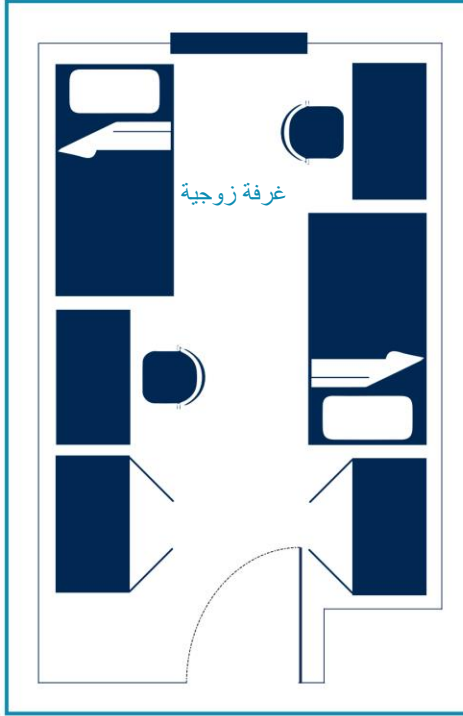
في غرفة النوم الزوجية:

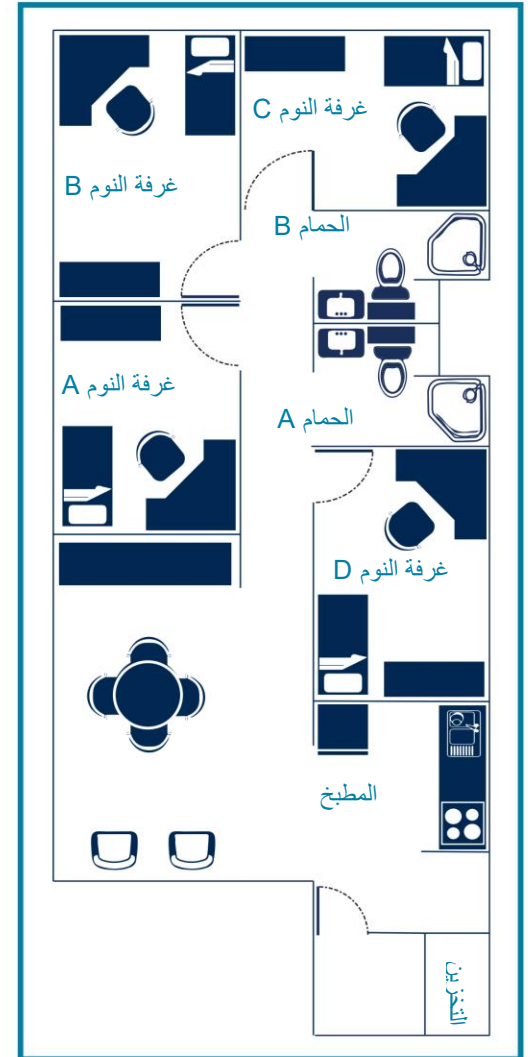
- مجموعتان من - سرير زوجي بحجم XL بمرتبة ومكتب وكرسي مكتب وخزانة أدراج
- حجم السرير ذو الإطار المنبسط: 38 بوصة × 80 بوصة

\* تقع الحمامات في هذا المبنى في كل طابق وهي خاصة تمامًا أثناء استخدام الطالب لها. تحتوي الحمامات على أبواب قابلة للقفل وجدران ممتدة للسقف.



يرجى ملاحظة أن الصور أعلاه هي تجسيد لغرف النوم. قد يختلف التخطيط والأثاث والمقاييس.





إشغال الغرفة: فردي  
نمط الغرفة: نمط الجناح  
السعر: 16,122 دولارًا

في المبنى:  
• غرفة غسيل مشتركة

في الوحدة:  
• غرفة معيشة بكراسي استراحة  
• غرفة طعام بطاولة طعام وكراسي  
• مطبخ مزود بفرن وموقد وثلاجة  
• أربع غرف نوم وحمامان



في غرفة النوم:  
• سرير زوجي بحجم XL بمرتبة ومكتب وكرسي مكتب وخزانة أدراج  
• حجم السرير ذو الإطار المنبسط: 38 بوصة × 80 بوصة

إشغال الغرفة: فردي علوي<sup>1</sup> وزوجي علوي  
نمط الغرفة: نمط الجناح  
سعر الغرفة الزوجية العلوية: 9,606 دولارًا  
سعر الغرفة الفردية العلوية: 16,122 دولارًا

في المبنى:

• غرف مشتركة وغرف دراسة  
• غرفة غسيل مشتركة

في الوحدة:

• غرفة معيشة بكراسي استراحة  
• غرفة طعام بطاولة طعام وكراسي  
• مطبخ مزود بموقد فرن وثلاجة وفريزر عميق  
• أربع غرف نوم وحمامان

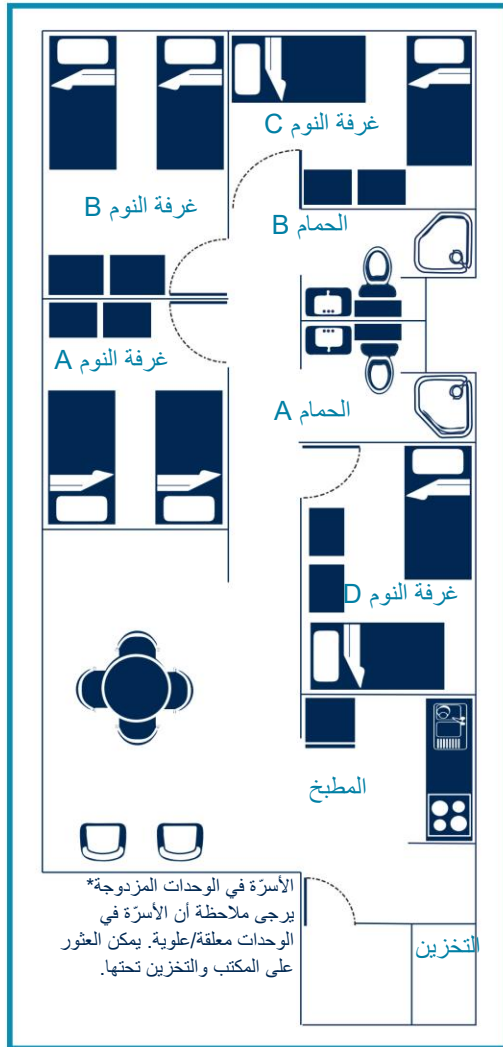
في غرفة النوم:

• سريران علويان بمرتبتين، ومكتبين، وكرسيين للمكتب، وخزانيتين  
• حجم السرير العلوي: 38 بوصة × 80 بوصة  
• يرجى ملاحظة: ستضم الغرفة الزوجية العلوية طالبين يعيشان في غرفة النوم. ستضم الغرفة الفردية العلوية طالبًا واحدًا يعيش في غرفة النوم مع مجموعتين من الأثاث.

يحتفظ سكن الطلاب والحياة السكنية بالحق في تحويل غرف النوم الفردية العلوية (الإشغال الفردي) إلى غرف إشغال زوجية إذا لزم الأمر بسبب عدد الطلبات أو أزمة الإسكان في المقاطعة أو غيرها من العوامل المساهمة.

<sup>1</sup>تشير الغرفة العلوية الفردية إلى غرفة نوم تحتوي على مجموعتين من الأثاث ولكن طالب واحد فقط يعيش في الغرفة  
<sup>2</sup>تحتوي الغرف العلوية على سرير في الأعلى ومكتب تحته

يتضمن التخطيط على اليسار أحد تكوينات التخطيط الثلاثة المختلفة. وضع الأثاث والتباعد ليس بالضرورة مطابقًا لأبعاده الحقيقية.



الأسرة في الوحدات المزدوجة\*  
يرجى ملاحظة أن الأسرة في  
الوحدات معلقة/علوية. يمكن العثور  
على المكتب والتخزين تحته.



## ماكلوهان كورت

إشغال الغرفة: فردي  
نمط الغرفة: تاون هاوس فاخر مكون من 4 غرف نوم  
السعر: 16,593 دولارًا

في منطقة السكن:

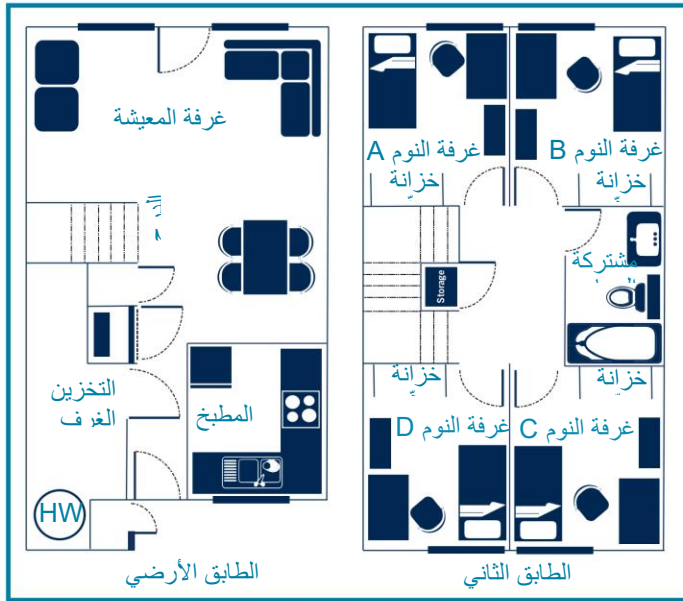
- غرفة غسل مشتركة

في التاون هاوس:

- غرفة معيشة بمقاعد استرخاء وأريكة
- غرفة طعام بطاولة وكراسي طعام
- مطبخ بموقد وفرن وثلاجة
- أربع غرف نوم وحمام واحد

في غرفة النوم:

- سرير زوجي بحجم XL بمرتبة ومكتب وكرسي
- مكتب وخزانة أدراج
- حجم السرير ذو الإطار المنبسط: 38 بوصة × 80 بوصة



إشغال الغرفة: فردي  
نمط الغرفة: تاون هاوس كلاسيكي مكون من 4 غرف نوم  
السعر: 11,477 دولارًا

في منطقة السكن:

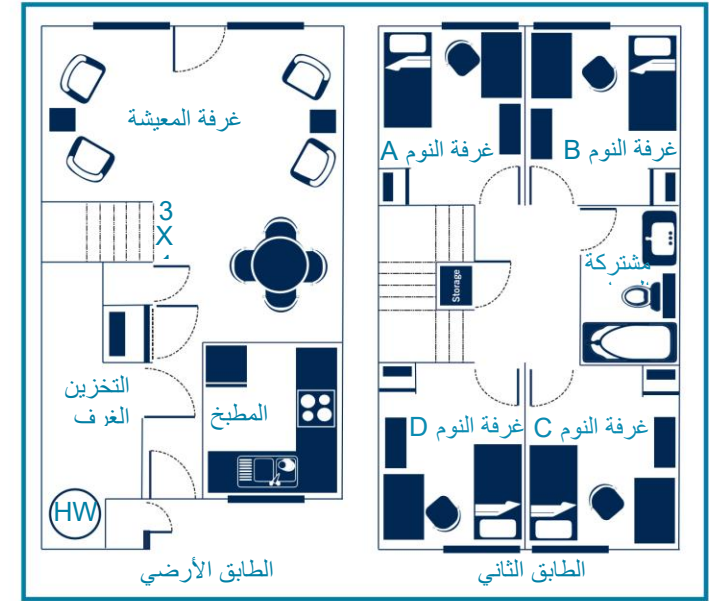
- غرفة غسل مشتركة

في التاون هاوس:

- غرفة معيشة مع كراسي استرخاء
- غرفة طعام بطاولة وكراسي طعام
- مطبخ بموقد وفرن وثلاجة
- أربع غرف نوم وحمام واحد

في غرفة النوم:

- سرير زوجي بحجم XL بمرتبة ومكتب وكرسي
- مكتب وخزانة أدراج
- حجم السرير ذو الإطار المنبسط: 38 بوصة × 80 بوصة



## خطط وجبات الطلاب

## رسوم السكن

رسوم الإقامة الموضحة أدناه هي للعام الدراسي، بما في ذلك رسوم مجلس الإقامة. المبلغ الإجمالي لا يشمل خطة الوجبات (انظر الصفحة التالية). تستحق الدفعة الأولى في 30 سبتمبر وتستحق الدفعة الثانية في 30 نوفمبر.



بتعيين حصول الطلاب المقيمين في السكن على خطة وجبات طلابية، بغض النظر عن نوع الإقامة. يمكن لطلاب السنة الأولى اختيار إما خطة الوجبات الإضافية أو الكاملة. يتم الانتهاء من اختيار خطة الوجبات من خلال طلب UTM الجامعي على StarRez. فيما يلي مخطط يوضح تفاصيل كل خيار متاح.

نمط السكن	الدفعة الأولى	الدفعة الثانية	*الإجمالي
جناح إبيريندال هول مزدوج علوي	5,750.40 دولارًا	3,833.60 دولارًا	9,606 دولارًا
جناح إبيريندال هول فردي علوي	9,660.00 دولارًا	6,440.00 دولارًا	16,122 دولارًا
فردى - تاون هاوس مكون من 4 غرف نوم ماكلوهان كورت	9,942.60 دولارًا	6,628.40 دولارًا	16,593 دولارًا
فردى مبنى سكنى جديد تقليدي حمام مشترك خاص	10,258.80 دولارًا	6,839.20 دولارًا	17,120 دولارًا
زوجى - مبنى سكنى جديد تقليدي حمام مشترك خاص	6,668.40 دولارًا	4,445.60 دولارًا	11,136 دولارًا
فردى - حمام فردي تقليدي شبه خاص قاعة أوسكار بيترسون	10,124.40 دولارًا	6,749.60 دولارًا	16,896 دولارًا
فردى - جناح قاعة روي إيفور	9,660.00 دولارًا	6,440.00 دولارًا	16,122 دولارًا
فردى - تاون هاوس كلاسيكى مكون من أربع غرف نوم شرايبر وود	6,873.00 دولارًا	4,582.00 دولارًا	11,477 دولارًا

\*يشمل الإجمالي رسوم مجلس الإقامة (22 دولارًا).

تساهم رسوم الطلب البالغة 350 دولارًا ووديعة القبول البالغة 1650 دولارًا في إجمالي رسوم السكن الخاصة بك. خطة الوجبات غير مشمولة في الرسوم المذكورة

تمويل المجتمع الأصلي

درك أن المواعيد النهائية لرسوم الطلب وإيداع القبول قد لا تتسجم مع المسارات الإدارية للطلاب الذين يتلقون دعمًا من صناديق تمويل مجتمعاتهم الأصلية. إذا كان هذا هو الحال، وقد تواجه صعوبات في اللحاق بهذه المواعيد النهائية، فيرجى التواصل مع مكتب خدمات الإقامة لدينا ([resdesk.utm@utoronto.ca](mailto:resdesk.utm@utoronto.ca)) حتى تتمكن من مساعدتك في التنازل عن الدفع الفوري لهذه الرسوم. امسح رمز الاستجابة السريعة ضوئيًا للحصول على مزيد من المعلومات أو انقر هنا للوصول إلى [موقع الويب](#).



**إرشادات الاختيار		تفاصيل التكلفة		*التكلفة الإجمالية	اسم خطة الوجبات
، حيث تقدم أموالاً أساسية "Full" هذه الخطة أكبر قليلاً من خطة إضافية.		Flex 500 دولارًا	Basic 5,225 دولارًا	5,825 دولارًا	Plus 500
صُممت هذه الخطة لتغطية متوسط طلاب السنة الأولى الذين يعيشون في الحرم الجامعي		Flex 500 دولارًا	Basic 4,500 دولارًا	5,100 دولارًا	Full 500

\*يرجى ملاحظة أن جميع خطط وجبات الطلاب تتضمن رسوم تحسين رأس المال وتعزيز البرنامج (C.I.P.E.) غير قابلة للاسترداد بقيمة 100 دولار. تدعم هذه الرسوم التحديثات المستمرة للمرافق وتحسينات برنامج الوجبات.

\*\*تهدف إرشادات الاختيار إلى مساعدتك في اختيار خطة الوجبات التي تناسب احتياجاتك على أفضل وجه. ضع في اعتبارك عاداتك الغذائية وشهيتك وتفضيلاتك في الطهي عند تحديد الخيار المناسب لك.

ما هي خطة وجبات الطلاب؟

تستخدم خطط وجبات الطلاب نظام رصيد متناقص، مما يعني أنه يتم طرح تكلفة كل عملية شراء من رصيدك المتبقي.

كيف تعمل خطة وجبات الطلاب؟

- استخدام خطة وجبات الطلاب الخاصة بك أمر بسيط - ما عليك سوى النقر على بطاقة TCard (بطاقة الطالب) لدفع ثمن وجبتك.
- يمكن استخدام خطتك في جميع مواقع خدمات الطعام في الحرم الجامعي، وكذلك مع شركائنا خارج الحرم الجامعي
- يمكنك إجراء أي عدد تريده من عمليات الشراء كل يوم، بشرط أن يكون لديك أموال كافية في حساباتك



قيود غذائية خاصة

إذا كان لديك أي حساسية أو متطلبات غذائية خاصة، فيرجى الاتصال بمكتبنا من خلال [mealplan.utm@utoronto.ca](mailto:mealplan.utm@utoronto.ca). نريدك أن تشعر بالأطمئنان بشأن خيارات الطعام المتاحة في الحرم الجامعي.

لمزيد من التفاصيل، يرجى زيارة [UofT.me/SpecialDietaryRequirements](http://UofT.me/SpecialDietaryRequirements)

اتصل بنا

إذا كان لديك أي أسئلة، فيرجى زيارة موقعنا على الويب لمزيد من المعلومات. يمكنك أيضًا مراسلتنا عبر البريد الإلكتروني على [mealplan.utm@utoronto.ca](mailto:mealplan.utm@utoronto.ca).



امسح ضوئيًا للحصول على المزيد من المعلومات أو انقر

هنا





# خدمات أخرى غير الإقامة - الدعم والفرص في السكن

السكن هو أكثر من مجرد سقف فوق رأسك. لدينا لجان وفعاليات وبرامج ودعم لك وأنت تنتقل إلى الجامعة. فريقنا المتفاني هنا لجعل انتقالك أسهل!



**89%**

من الطلاب أن انتقالهم إلى الجامعة كان أسهل نتيجة للعيش في السكن.

**81%**

من الطلاب يوصون بالعيش في السكن لطلاب آخر في جامعة تورنتو ميسيسوجا

**89%**

من الطلاب كونوا صديقًا جديدًا واحدًا على الأقل بسبب العيش في السكن

**أكثر من 30**

فعاليات لك لمقابلة أصدقاء جدد وبناء مجتمع

**أكثر من 100**

من الموظفين المحترفين وأعضاء هيئة التدريس المتفرغين لدعمك



تتضمن بعض دعائم السكن الإضافية ما يلي:

- دعم الانتقال الأكاديمي مع ورش عمل حول كيفية التنقل في سنتك الأولى
- برنامج انتقال السنة الأولى (FYTP)
- الوصول إلى اللجان القائمة على المصالح أو الهوية في السكن
- فعاليات مبرمجة لطلاب السكن فقط
- فرصة لبناء مجتمع حيث تعيش وعبر السكن
- غرفة الموسيقى والبيانو للطلاب لاستخدامها
- فعاليات توجيهية خاصة بالسكن
- الدعم من مكتب خدمات الإقامة لدينا
- دعم فردي لمساعدتك في التنقل في الجامعة
- برامج صحة الطلاب
- دعم طوارئ على مدار الساعة طوال أيام الأسبوع بعد ساعات العمل
- موظفو الإقامة الطلابية (RSS) بما في ذلك رؤساء الإقامة، ميسرو التعليم السكني، ميسرو البرنامج، مساعدو خدمات الإقامة

# الأسئلة الشائعة (FAQ)

هل يمكنني الانتقال مبكرًا؟

لسوء الحظ، لن تتمكن من قبول عمليات الانتقال المبكرة. لقد رتبنا أسعارًا مفضلة مع الفنادق لإقامة العائلات إذا كنت في المنطقة قبل تاريخ ووقت الانتقال المحدد لك.

هل هناك حظر تجول في السكن؟

ليس لدينا حظر تجول في السكن، ومع ذلك، لدينا ساعات هادئة. تبدأ الساعات الهادئة في الساعة 11:00 مساءً من الأحد إلى الخميس والساعة 1:00 صباحًا يومي الجمعة والسبت. تنتهي الساعات الهادئة في الساعة 8:00 صباحًا.

ما السكن الأقرب إلى المبنى الأكاديمي لبرنامجي؟

يقع السكن في جميع أنحاء الحرم الجامعي ويبعد 10-15 دقيقة فقط سيرًا على الأقدام عن مبانيك. توجد فصول السنة الأولى بشكل عام في العديد من المباني ويقع السكن في مكان مناسب في قلب الحرم الجامعي.

كيف أقوم بغسل الملابس؟

يمكن العثور على غسالات الملابس في كل منطقة من مناطق السكن. سيتمكن الطلاب من الوصول إلى غرفة الغسيل في منطقتهم فقط. توجد غسالات ومجففات تعمل بالبطاقة. في يوم الانتقال، سيتلقى الطلاب بطاقة غسيل تحتوي على حوالي 90 دولارًا لاستخدامها على مدار العام. إذا نفذت الأموال، يمكنك إضافة أموال باستخدام آلات إعادة الشحن الموجودة حول السكن.

كيف يعمل التنظيف في السكن؟

في شهر سبتمبر بعد وقت قصير من يوم الانتقال، سيطلب منك عقد اجتماع منزلي مع زملائك في الغرفة لمناقشة عادات المعيشة وجدول التنظيف. يُطلب من الطلاب الحفاظ على مساحاتهم الخاصة والعمل مع زملائهم في الغرفة للتنظيف. سيقوم المشرفون بإجراء فحوصات منزلية مرة واحدة في الشهر (باستثناء سبتمبر وديسمبر وأبريل). نحن لا نوفر للطلاب خدمات التنظيف.

أين تقع الحمامات في مبنى السكن الجديد؟

يوجد في كل طابق 3 مواقع للحمامات. ستحتوي كل مجموعة على ثلاثة إلى أربعة حمامات فردية للاستخدام الخاص. سيحتوي كل حمام مغلق على دش ومغسلة ومرحاض للطلاب لاستخدامه. الحمامات مخصصة للاستخدام بشكل منفرد، مما يعني أنك لن تشاركها مع طالب آخر وتتمتع بالخصوصية الكاملة. راجع صفحة مناطق الإقامة الخاصة بنا لرؤية التخطيطات والصور:

<https://www.utm.utoronto.ca/housing/new-residence-building>

هل يمكنني تحديد زملائي في الغرفة؟

لا، لا يتمتع طلاب السنة الأولى بإمكانية اختيار زملاء الغرفة، ومع ذلك، يمكنهم اختيار سكن من نفس الجنس أو سكن مختلط الجنس في تطبيق StarRez.

ما المقصود بالسكن من نفس الجنس والسكن مختلط الجنس؟

سيحدد السكن من نفس الجنس والسكن مختلط الجنس الزملاء الذين قد يتم وضعك معهم. إذا اخترت أيًا من الخيارين، فسيتم وضعك مع الطلاب الذين اختاروا نفس الخيار أيضًا. على سبيل المثال، إذا اخترت من نفس الجنس - ذكر، فسيتم وضعك مع الطلاب الذين اختاروا أيضًا من نفس الجنس - ذكر. يرجى الأخذ في الاعتبار أن مبانينا ومناطق التاون هاوس الخاصة بنا جميعها مختلطة. هذا يعني أن اختيار مختلط الجنس لا يزيد من فرصك في العيش في نمط معين. جميع أنماط الإقامة لديها سكن من نفس الجنس وسكن مختلط الجنس.

هل أضمن الحصول على نمط السكن المفضل لدي؟

نبدل قصارى جهدنا لتلبية رغباتك الأولى، ولكن هذا ليس مضمونًا.

أنا على قائمة الانتظار. متى سألتقى عرضًا للسكن؟

الأمر يتوقف على احتمالية إلغاء الطلاب لعروض السكن وتحديد موعد الإلغاء. تتلقى بريداً إلكترونيًا أسبوعيًا لتحديث قائمة الانتظار طوال فصل الصيف والعام الدراسي.

لدي احتياجات طبية/متعلقة بإمكانية الوصول تتطلب نمط غرفة معين/تعديلاً لمساحتي. ماذا عليّ أن أفعل؟

سنعمل معك بشكل فردي لتلبية احتياجاتك على أفضل وجه. يرجى تقديم طلب الإقامة المخصص ضمن طلب UTM Undergrad StarRez بحلول الموعد النهائي 8 2026. لا تهدف عملية الإقامة إلى معالجة الإجهاد المتعلق بالانتقال، ولا يتم ضمان مساحة لك بإكمال نموذج الطلب. يتم أيضًا تشجيع الاتصال بخدمات الوصول إذا كنت بحاجة إلى مزيد من المساعدة. إذا كان لديك أي أسئلة، فيرجى الاتصال على 905-569-4699 أو البريد الإلكتروني [access.utm@utoronto.ca](mailto:access.utm@utoronto.ca).

ماذا يجب أن أحضر إلى السكن؟

نوصي الطلاب بإحضار الضروريات فقط التي قد يحتاجونها هنا في السكن. هناك العديد من متاجر البقالة ومراكز التسوق والأماكن لشراء عناصر إضافية لجعل منزلك الجديد لطيفًا ومريحًا! تعرف على المزيد حول قائمة مراجعة التحضير هنا:

<https://www.utm.utoronto.ca/housing/preparation-checklist>

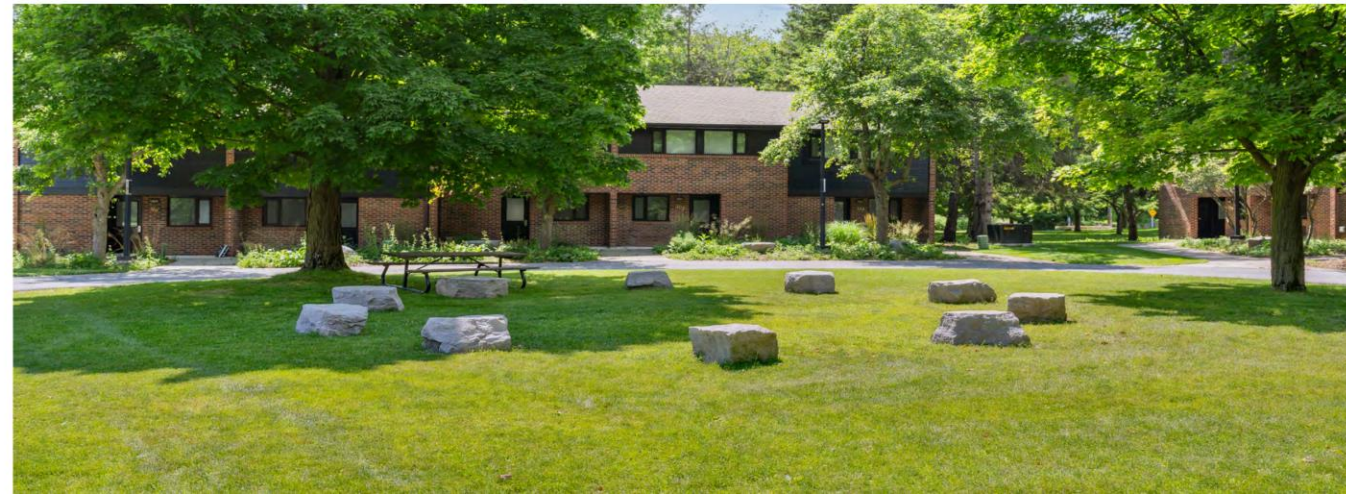
أريد إلغاء طلبي/عرضي. هل سأسترد أموالي؟

يعتمد هذا على التاريخ الذي يلغي فيه الطالب ومرحلة عملية تقديم الطلب/العرض التي هم فيها. الموعد النهائي للانسحاب دون تحمل المسؤولية المالية عن غرفتك هو 5 أغسطس 2026. رسوم الطلب البالغة 350 دولارًا ووديعة القبول البالغة 1,650 دولارًا غير قابلة للاسترداد وغير قابلة للتحويل.

اقرأ المزيد في اتفاقية الإشغال الخاصة بنا التي يمكن العثور عليها هنا: <https://www.utm.utoronto.ca/housing/applying/forms-documents>.

كيف سأتمكن من بناء مجتمع وتكوين صداقات في السكن؟

يعمل موظفو السكن لدينا بجد لضمان شعور الطلاب بالارتباط والمشاركة والدعم الأكاديمي في مجتمعاتهم السكنية من خلال التجمعات المجتمعية والفعاليات الكبيرة المميزة والتوجيه والمزيد.



## تواصل معنا

البريد الإلكتروني: [resdesk.utm@utoronto.ca](mailto:resdesk.utm@utoronto.ca)  
الهاتف: 905-828-5286  
الدردشة المباشرة: [/www.utm.utoronto.ca/housing](http://www.utm.utoronto.ca/housing)

العنوان البريدي:  
سكن الطلاب والحياة السكنية في جامعة تورنتو  
ميسيسوجا  
قاعة أوسكار بيترسون، جناح 120  
3359 طريق ميسيسوجا  
ميسيسوجا، أونتاريو L5L 1C6



معرفة المزيد عن السكن  
للسنة الأولى



تطبيق StarRez

